



دانشگاه علوم پزشکی مراغه
معاونت آموزشی
مرکز مطالعات و توسعه آموزش پزشکی

شیوه نامه تشکیل و اداره کلینیک مشاوره مرکز مطالعات و توسعه آموزش پزشکی



شهریور ۱۴۰۰

مقدمه

مرکز مطالعات و توسعه آموزش علوم پزشکی (EDC) دانشکده به عنوان کانون تفکر و نوآوری در راستای ارتقای کیفی آموزش محسوب می گردد که مسئولیت تقویت حیطة های مختلف توسعه آموزش از جمله توانمندسازی اعضای هیات علمی در خصوص فرآیندهای مختلف آموزشی، توسعه پژوهش در آموزش، ارتقای برنامه ریزی های درسی و آموزشی، توسعه و ارتقای فعالیتهای طرح های نوآورانه آموزشی و دانش پژوهی، توسعه آموزش مجازی، ارتقای فرآیندهای ارزشیابی دانشجویان و اساتید دانشکده و ... را در تعامل با سایر واحدهای معاونت آموزشی و بعضاً سایر معاونت ها و واحدهای تابعه دانشکده بر عهده دارد.

یکی از کارکردهای این مرکز ارائه مشاوره های لازم به اساتید دانشکده در خصوص ارتقای فرآیندهای مختلف مرتبط با آموزش می باشد. جهت اجرای این وظیفه مهم در قبال جامعه هدف یعنی اساتید دانشکده، کلینیک مشاوره ذیل مرکز مطالعات و توسعه آموزش پزشکی دانشکده با بهره مندی پتانسیل تعدادی از اعضای هیات علمی دانشکده که دانشجویان و یا دانش آموخته مقطع ارشد رشته آموزش پزشکی هستند تشکیل می گردد.

شیوه نامه تشکیل و اداره کلینیک مشاوره مرکز مطالعات و توسعه آموزش پزشکی دانشکده علوم پزشکی مراغه توسط مرکز مطالعات و توسعه آموزش دانشکده تدوین و سپس در جلسه ای با حضور مدیران محترم گروه های آموزشی (موضوع صورتجلسه شماره ۶۴/۵۱/۱۷۴۸ مورخه ۱۴۰۰/۰۷/۱۸) مورد بررسی کارشناسی قرار گرفت و در نهایت در جلسه شورای آموزشی دانشکده در تاریخ ۱۴۰۰/۰۸/۲۴ تایید و تصویب شد (موضوع صورتجلسه شماره ۶۴/۱۵/۲۶۹۸ مورخه ۱۴۰۰/۰۹/۲۸).

ماده ۱: شرایط عضویت در کلینیک مشاوره

هر یک از اعضای هیات علمی دانشکده که حداقل دو ترم تحصیلی از مقطع ارشد آموزش پزشکی را پشت سر گذاشته باشند می توانند به عنوان مشاور در کلینیک مشاوره عضویت یابند. ابلاغ عضویت اعضای کلینیک به صورت دو سالانه و با تایید معاون آموزش دانشکده صادر می گردد.

ماده ۲: شرح وظایف اعضای کلینیک مشاوره

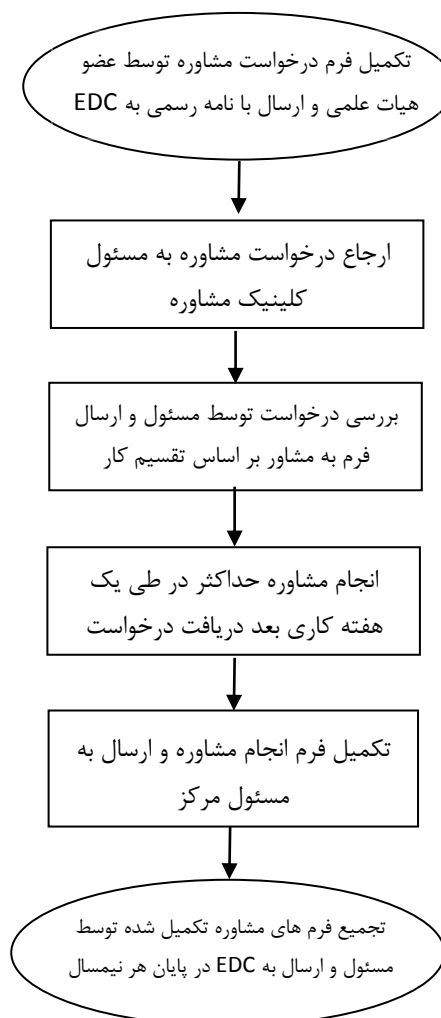
- ارایه مشاوره به اساتید در خصوص کلیات نحوه تهیه طرح های نوآورانه آموزشی و همچنین دانش پژوهی آموزشی
- ارائه مشاوره به اساتید در خصوص نحوه شرکت در جشنواره سالانه شهید مطهری و جشنواره آموزش پزشکی
- شرکت در جلسات هم اندیشی و جلسات فنی مرکز مطالعات و توسعه آموزش پزشکی و ارائه راهکارها و مشاوره های فنی در خصوص فرآیندهای مختلف جاری در مرکز مطالعات و توسعه آموزش
- ارائه مشاوره در خصوص نحوه تدوین طرح های دوره و طرح درس به اعضای هیات علمی و اساتید دانشکده

- ارائه مشاوره های فنی به اساتید دانشکده در خصوص موضوعات مرتبط با توسعه آموزش در راستای ارتقای فرآیندهای آموزشی
- ارائه پیشنهادات لازم به کمیته توانمندسازی جهت برگزاری کارگاه های آموزشی برای اساتید با توجه به بیشترین خلاهای آموزشی مشاهده شده توسط ایشان در طی فرآیند مشاوره
- انجام داوری طرح های دانش پژوهی آموزشی

ماده ۳: برنامه زمانی کاری کلینیک مشاوره

جدول زمانی مربوط به کلینیک مشاوره در آغاز هر ترم تحصیلی توسط مرکز مطالعات و توسعه آموزش پزشکی و در تعامل با اعضای محترم کلینیک تنظیم شده و طی نامه کتبی به استحضار اساتید دانشکده رسانده می شود. ضمناً این جدول زمانی در وبسایت دانشکده نیز قرار می گیرد.

ماده ۴: فرآیند اخذ مشاوره اساتید از کلینیک مشاوره



ماده ۵: مکانیسم های حمایتی از مشاوران مرکز

معادل ارائه خدمات مشاوره به اساتید و EDC واحد درسی نظری برای مشاوران در نظر گرفته خواهد شد و هر ۳۴ ساعت مشاوره معادل دو واحد درس نظری محاسبه می گردد.

ارائه مشاوره توسط مشاوران محترم شامل موارد زیر می باشد:

- ۱- مشاوره به اساتید دانشکده که برای هر مورد مشاوره به مدت یک ساعت زمان در نظر گرفته می شود. در صورت نیاز به مشاوره های بیشتر، درخواست مشاوره توسط هیات علمی متقاضی مجدداً تکرار خواهد شد
فرآیند مشاوره با دریافت فرم شماره ۱ توسط مشاور آغاز و پس از پایان مشاوره، فرم شماره ۲ توسط مشاور تکمیل و به مسئول مرکز مشاوره ارائه خواهد شد.
- ۲- ارائه خدمات مشاوره به مرکز EDC که برای هر مورد مشاوره، تعداد ساعات فعالیت در نامه درخواست مشاوره قید خواهد گردید (پیوست شماره ۱)

تبصره:

- ۱) انجام داوری طرح ها شامل طرح های دانش پژوهشی آموزشی و ... جزو ساعات مشاوره محسوب نگردیده و صرفاً گواهی داوری از طرف مرکز به داوران گرامی ارائه خواهد شد.
- ۲) در صورتی که مشاوران محترم با پیشنهاد اساتید در طرح یا پروپوزال مربوط وارد همکاری گردند این مشاوره به عنوان واحد درسی برای ایشان منظور نخواهد شد.
- ۳) در انتهای هر سال تحصیلی مجموع ساعات مشاوره به اساتید (بر اساس مجموع تعداد فرم شماره ۲) و مجموع ساعات مشاوره به مرکز محاسبه گردیده و پس از تایید مرکز مطالعات و توسعه آموزش پزشکی، گواهی معادلسازی تعداد واحد درسی برابر با میزان مشارکت ایشان صادر خواهد شد.
- ۴) فرم نظرسنجی در خصوص ارزیابی کیفیت مشاوره در اختیار اعضای هیات علمی متقاضی مشاوره قرار خواهد گرفت.

این شیوه نامه در ۵ ماده در جلسه شورای آموزشی دانشکده در تاریخ مصوب گردید. ضمناً در صورت لزوم بصورت سالانه قابل بازنگری و به روز رسانی تحت نظارت مرکز مطالعات و توسعه آموزش پزشکی می باشد.

فرم های مرکز

فرم شماره ۱: فرم درخواست مشاوره

نام و نام خانوادگی درخواست کننده:

شرح مختصری از مشاوره مورد درخواست:

.....
.....
.....

انتظار از مرکز مشاوره:

.....
.....

امضاء درخواست کننده

فرم شماره ۲: فرم انجام مشاوره

نام و نام خانوادگی مشاور:

نام و نام خانوادگی درخواست کننده مشاوره:

شرح مختصری از خدمت مشاوره انجام شده:

.....
.....

امضاء مشاور

فرم شماره ۳: فرم نظرسنجی از اعضای هیات علمی استفاده کننده از خدمات مشاوره

نام مشاور شما:

گویه	خیلی راضی	راضی	رضایت متوسط	ناراضی	کاملاً ناراضی
کیفیت مشورت ارائه شده به شما					
مدت زمان صرف شده جهت ارائه مشاوره					
به موقع بودن ارائه مشاوره (مشاوره حداکثر تا یک هفته پس از دریافت درخواست توسط کلینیک مشاوره به شما ارائه می گردد)					
هماهنگی های لازم جهت دریافت مشاوره					

اگر چنانچه نظر، پیشنهاد یا انتقادی دارید در این قسمت مرقوم فرمایید:

نمونه درخواست مشاوره EDC از مرکز مشاوره:

بسمه تعالی

خانم/آقای دکتر

موضوع: درخواست مشاوره

با سلام و عرض ادب

احتراماً خواهشمند است نظرات ارزشمند خود را در خصوص فرم ارزشیابی ۳۶۰ درجه اساتید دانشکده که به پیوست ارائه گردیده است حداکثر تا تاریخ ۱۴۰۰/۰۸/۲۰ به مرکز مطالعات و توسعه آموزش ارسال فرمایید.

ضمناً گواهی فعالیت معادل با ده ساعت مشاوره لحاظ خواهد گردید. پیشاپیش از حسن همکاری شما سپاسگزار می گردم.

با احترام
مدیر مرکز مطالعات و توسعه آموزش